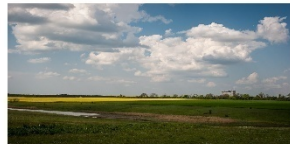


# ПРОГРАМА

## МІСЦЕВОГО ЕКОНОМІЧНОГО РОЗВИТКУ ТА ПЛАН ЗАХОДІВ



Софіївська ОТГ– 2018

Створення Програми з місцевого економічного розвитку стало можливим завдяки підтримці американського народу, наданій через Агентство США з міжнародного розвитку (USAID). Зміст є відповідальністю ГлобалКом'юнітіз (GlobalCommunities) і не обов'язково відображає точку зору USAID чи уряду Сполучених Штатів.

Програму складено представниками Робочої групи з місцевого економічного розвитку за консультативної допомоги експертів громадської організації "Подільська агенція регіонального розвитку" в рамках програми USAID "Децентралізація приносить кращі результати та ефективність" (DOBRE).

## ЗМІСТ

ВСТУП.....	3
ЧАСТИНА I.ПРОГРАМА МІСЦЕВОГО ЕКОНОМІЧНОГО РОЗВИТКУ.....	6
ЧАСТИНА II.ВІЗІЯ МІСЦЕВОГО ЕКОНОМІЧНОГО РОЗВИТКУ, ЦІЛІ ТА ПЛАН ЗАХОДІВ.....	7
.....	
Візія та цілі.....	7
SWOT-таблиця .....	8
План заходів з місцевого економічного розвитку.....	9
Проектна ініціатива № 1. Створення туристично–освітнього об’єкту на базі майбутнього рибного господарства.....	10
Проектна ініціатива № 2. Створення простору культурно-економічного та туристичного розвитку .....	12
ВИСНОВКИ .....	15
ДОДАТОК 1. Склад Робочої групи з питань місцевого економічного розвитку Софіївської громади .....	16
ДОДАТОК 2. Покрокові дії реалізації Програми місцевого економічного розвитку Софіївської громади.....	17

## ВСТУП

Основними причинами розробки Програми місцевого економічного розвитку Софіївської ОТГ, що відбувається в рамках проекту USAID "Децентралізація приносить кращі результати та ефективність" (DOBRE) є бажання громади оцінити більш детально свій економічний потенціал, створити робочі місця, в тому числі, поза межами сільськогосподарського виробництва, переглянути можливі наявні та перспективні точки розвитку, оцінити ресурсне забезпечення тих чи інших напрямків діяльності та конкретних видів бізнесу, підготувати заготовки проектних пропозицій для полегшення пошуку додаткового фінансування або інвестиційних ресурсів.

В процесі роботи над Програмою проведено оцінку сильних та слабких сторін, можливостей та загроз (SWOT-аналіз).

Результати дослідження надали надзвичайно важливу та потрібну інформацію, яка привела до розуміння:

- ліквідних сильних сторін, які можна капіталізувати;
- недоліків, які можна виправити без зайвих витрат;
- можливостей розвитку;
- проблем, що впливають на майбутнє економічного розвитку громади;
- перешкод для розвитку.

Досвід складання та реалізації програм соціально-економічного розвитку, стратегії розвитку дозволив проаналізувати передумови в Софіївській громаді, які були у неї на момент початку роботи над проектом. Крім того, аналіз попередніх планувальних документів дав змогу краще зрозуміти соціально-економічну ситуацію в громаді, виокремити основні показники її економічного розвитку за попередні періоди, а також виділити основні чинники, які стримують її розвиток.

У зв'язку із проведеною роботою підготовлено [економічний профіль Софіївської ОТГ](#).

**Загальна інформація про громаду.** Софіївська ОТГ – це сільськогосподарська громада, яка розташована у Софіївському районі південно-західної частини Дніпропетровської області. Географічно займає південно-східну частину Придніпровської височини між великими міськими центрами (центр ОТГ знаходиться на відстані 80 км від обласного центру міста Дніпро та 30 км від міста Кривий Ріг) з населенням 8596 осіб. Кількість мешканців за останні два роки збільшилася (в основному, за рахунок переселення мешканців з Кривого Рогу, а також хвиль повернень із заробітчанської еміграції). У демографічній структурі 54% населення – це особи працездатного віку, високий відсоток складають особи після працездатного віку – 40% (6% - особи до працездатного віку). Площа ОТГ складає 29146,44 га. Софіївська ОТГ включає території селища міського типу Софіївка та сіл Запорізьке, Братське, Петрово, Широке, Любимівка, Михайлівка, Тарасівка. Мешканці – активна місцева спільнота, яка береже історичні і релігійні традиції.

У населеному пункті Софіївка створені і діють більшість комунальних закладів, підприємств, організацій та установ, які забезпечують життєдіяльність не тільки громади, а й району в цілому. На території об'єднаної громади знаходяться Софіївська опорна загальноосвітня школа I-III ступенів та її три філії, чотири дошкільні навчальні заклади, Софіївський професійний ліцей, Софіївський центр творчості, дитячо-юнацька спортивна школа (ДЮСШ), музична школа, заклади культури, правоохоронні органи та прокуратура, районна лікарня та центр первинної медико-санітарної допомоги.

**Економічна ситуація громади.** Софіївська громада – це типова сільськогосподарська громада. Теперішні сільськогосподарські підприємства були створені на базі ресурсів колишнього радгоспу, який діяв у громаді Софіївка. Більшість мешканців займається вирощуванням рослин. На даний час, на території громади розташовані 6 великих

сільськогосподарських господарств і 22 малі фермерські господарства. У структурі економіки громади 40% мешканців працює у сільському господарстві, промисловості, торгівлі і сфері надання послуг. Слід зазначити, що більшість промислового виробництва на території громади – це транспортування газу і його дистрибуція.

Ситуація у сільському господарстві на території Софіївської ОТГ аналогічна становищу у Софіївському районі у цілому. Сприятливі природно-кліматичні умови дозволяють вести інтенсивне сільське господарство, вирощувати усі зернові культури, а також соняшник. Близько 90% площі об'єднаної територіальної громади зайнято під сільськогосподарське виробництво (базується виключно на рослинництві). На території Софіївської ОТГ відсутні ферми з розведення великої рогатої худоби. Не зважаючи на те, що сільське господарство розвивається у сприятливих кліматичних умовах, на жаль, воно недостатньо ефективно і при наявній структурі виробництва не створює достатньої кількості робочих місць.

Частина населення, яка проживає у сільській місцевості і займається культивуванням земель, не має сучасного сільськогосподарського обладнання, що призводить до позбавлення нових можливостей розвитку сільськогосподарського виробництва, труднощів, а надалі і до подальшої деградації сільських територій, погіршення демографічної ситуації.

На території селища Софіївка переробкою сільськогосподарської продукції займаються два підприємства. Одне з них виробляє олію, а друге – екологічно чисте печиво. Їхня продукція повністю постачається на експорт. В останні роки популярним серед мешканців стало бджільництво. Кожен пасічник отримує мед традиційним методом, у той же час зберігаючи традиції професії, яка вимирає.

Економічний потенціал, насамперед, полягає у: покращенні умов розвитку сільського господарства і диверсифікації сільськогосподарських культур, дотриманні стандартів вирощування сільськогосподарських рослин, відновленні розведення тварин (зокрема, риби), відродженні традиційного бджільництва, садівництва, створенні промислового парку.

**Інфраструктура в громаді.** Усі населені пункти об'єднаної громади сполучені мережею автомобільних доріг з твердим покриттям. По території ОТГ проходять автомобільні дороги:

- дорога державного значення Н11, яка з'єднує Миколаїв, Кривий Ріг і Дніпро;
- дорога державного значення Т0419 (у населеному пункті Спокойствіє розташована зупинка, бкм від центру Софіївки).

**Екологічна ситуація в громаді** незадовільна у зв'язку з розташуванням у різних частинах на території Софіївського району уранових родовищ, які були експлуатовані невідповідним чином без турботи про навколишнє середовище. Одне з таких родовищ розташоване поблизу села Девладове (12 км від центру ОТГ), яке у 60-70-х роках минулого століття належало підприємству, що займалося видобутком цього металу відкритим способом із використанням сірчаної кислоти. Широке використання цих родовищ призвело до забруднень і засолень ґрунтових вод. Надзвичайно гострою є проблема радіоактивних відходів, що утворилися внаслідок видобутку уранової сировини.

Якість води у підземних та поверхневих водних ресурсах не відповідає вимогам господарського і побутового споживання і виступає загрозою для здоров'я мешканців: вміст сульфат-іонів перевищує фон від 1,3 до 17,5 разів, нітрат-іонів – від 16 до 46 разів, а загальна мінералізація - від 1,2 до 10 разів (вода в ОТГ постачається водою з каналу Кривого Рогу на відстань понад 50 км). Незадовільна радіологічна та екологічна ситуація негативно впливає на здоров'я мешканців та демографічну ситуацію громади.

Територія Софіївської ОТГ попадає в зону техногенного впливу міста Кривий Ріг (відстань близько 30км). Тут спостерігається перевищення в повітрі допустимого вмісту аміаку, діоксиду азоту, формальдегіду, оксиду азоту, фенолу, оксиду вуглецю та інших забруднюючих речовин. Багато з них є канцерогенними речовинами та викликають респіраторні захворювання.

Однією з проблем житлово-комунального господарства території є відсутність санкціонованого сміттєзвалища, що виступає фактором, який має негативний вплив на стан навколишнього середовища в громаді.

На території Софіївської ОТГ наявні такі **природні ресурси**:

- гранітний кар'єр (закритий) площею 2,3 га, знаходиться в селищі міського типу Софіївка;

- кар'єр каоліну (біла глина) площею 5,5 га, знаходиться в селищі міського типу Софіївка;

- кар'єр каоліну (червона глина) площею 5,0 га, знаходиться в населеному пункті Любимівка Софіївського району.

Усі ці місця вимагають додаткових і дорогих досліджень, перш ніж вони будуть використовуватися. Тому, на даний момент, не з'явилися підприємства, які могли зайнятися видобутком даних природних ресурсів.

Найбільш важливі аспекти для якості життя мешканців пов'язані з: безробіттям та економічною еміграцією; поганим станом доріг та дорожньою інфраструктурою; забезпеченням доступу до води; охороною навколишнього середовища та охороною здоров'я.

Найбільші економічні проблеми: безробіття, відсутність інвестицій, брак робочих місць та виробничої промисловості, поганий стан дорожньої інфраструктури, низький рівень освіти, а також міграція молоді до найближчих великих міст і монокультура в сільськогосподарському виробництві (соняшник).

## **ЧАСТИНА І. ПРОГРАМА МІСЦЕВОГО ЕКОНОМІЧНОГО РОЗВИТКУ**

В процесі розробки Програми місцевого економічного розвитку (далі – МЕР) Софіївська громада обрала в якості пріоритету реалізацію 2-х проектів:

**1. Створення туристично–освітнього об’єкту на базі майбутнього рибного господарства.** На сьогоднішній день, особлива увага споживачів приділяється придбанню свіжої риби, оскільки численні дослідження свідчать про недоліки в системах зберігання імпортованої замороженої рибної продукції. Водночас, традиції національної кухні передбачають використання свіжих видів риби у виробництві понад 1000 страв. Проте, на сьогодні не лише у Софіївській ОТГ, а і по всій Дніпропетровській області недостатньо виробників свіжої риби, які здатні забезпечити населення регіону якісною та доступною за ціною товарною продукцією.

Основна мета:

- заохочення та стимулювання місцевого населення до відновлення рибного промислу;
- працевлаштування мешканців ОТГ;
- забезпечення туристичною пропозицією членів Софіївської ОТГ та регіону в цілому; збільшення надходження до місцевого бюджету.

**2. Створення простору культурно-економічного та туристичного розвитку.** Паркова зона на території смт. Софіївка, на сьогоднішній день, не в повній мірі забезпечує комфортність умов проживання людей у селищі, але регулює (в певних межах) газовий склад повітря і ступінь його забрудненості, знижує вплив шумового фактору і є джерелом естетичного відпочинку людей. Вона має велике значення для людей різної вікової категорії громади селища Софіївка.

Основна мета:

- створення умов для повноцінного відпочинку, забезпечення дозвілля та вільного простору для спілкування жителів громади;
- створення умов та поштовх для розвитку малого бізнесу громади;
- поліпшення взаєморозуміння в стосунках влада-громада;
- створення простору для поєднання культурно-економічного та туристичного розвитку на території Софіївської громади.

## **ЧАСТИНА II.**

### **ВІЗІЯ МІСЦЕВОГО ЕКОНОМІЧНОГО РОЗВИТКУ, ЦІЛІ ТА ПЛАН ЗАХОДІВ**

**Візія МЕР ОТГ:** Софіївська селищна ОТГ – це громада, де об'єднана місцева спільнота має гарні умови життя, які виникають з оптимального динамічного зростання якості інфраструктури та громадських послуг, охорони здоров'я, доступності робочих місць, пов'язаних з спеціалізованим виробництвом та переробкою аграрної продукції. Громада, яка в повній мірі використовує: можливості розташування біля великого міста, що генерує інвестиційну активність; можливості туристичного потенціалу з урахуванням турботи про навколишнє середовище; можливості територіального планування та місцевого культурного спадку.

#### **Цілі:**

- створення сприятливого інвестиційного клімату;
- зміцнення аграрного комплексу та розвиток промисловості;
- створення можливостей для збуту підприємцями власної продукції.



## SWOT-таблиця

### СИЛЬНІ СТОРОНИ

ДОБРЕ ОРГАНІЗОВАНЕ КОМУНАЛЬНЕ ПІДПРИЄМСТВО  
ВИГІДНЕ ПОЛОЖЕННЯ МІЖ ВЕЛИКИМИ МІСТАМИ  
РОЗТАШУВАННЯ ПІДПРИЄМСТВ З ВИРОБНИЦТВА ПРОДУКТІВ ХАРЧУВАННЯ  
СІЛЬСЬКОГОСПОДАРСЬКІ ПІДПРИЄМСТВА  
ПЕРЕРОБКА СІЛЬСЬКОГОСПОДАРСЬКОЇ ПРОДУКЦІЇ  
ВІДКРИТІСТЬ ДО СПІВПРАЦІ З ІНВЕТОРАМИ  
НОВИЙ НАПРЯМОК ВИРОБНИЦТВА ПРОДУКТІВ ХАРЧУВАННЯ, ЯКИЙ РОЗВИВАЄТЬСЯ:  
БДЖІЛЬНИЦТВО  
ЗЕМЛЯ ГАРНОЇ ЯКОСТІ  
ТУРИСТИЧНІ ПАМ'ЯТКИ ( МАРШРУТ МОЯ СОФІЙКА)  
ЗРОСТАЮЧА ГРОМАДЯНСЬКА СВІДОМІСЬ МЕШКАНЦІВ  
СТВОРЮЮТЬСЯ ГРОМАДСЬКІ ОРГАНІЗАЦІЇ ТЕРИТОРІЇ, ЯКІ МОЖНА ЗАПРОПОНУВАТИ ПІД ІНВЕСТИЦІЇ  
АКТИВНІСТЬ У ЗАЛУЧЕННІ КОШТІВ ДЛЯ ІНВЕСТИЦІЙ  
РОЗВИВАЄТЬСЯ СПОРТИВНА БАЗА (СПОРТИВНИЙ КОМПЛЕКС)  
БОРОТЬБА З БРАКОНЬЄРСТВОМ  
ОРГАНІЗАЦІЯ СОРТУВАННЯ ТА ПРОДАЖУ СМІТТЯ  
ВІДСУТНІСТЬ СМІТТЄЗВАЛИЩА (СОРТУВАННЯ СМІТТЯ)

### МОЖЛИВОСТІ

ВИГІДНЕ РОЗТАШУВАННЯ МІЖ ВЕЛИКИМИ МІСТАМИ  
ЗБІЛЬШЕННЯ ПОПИТУ НА РІЗНІ ФОРМИ ТУРИЗМУ  
МОДА НА „АКТИВНІ" ВИДИ СПОРТУ (ІППОТЕРАПІЯ В ГУЛЯЙПІЛЬСЬКІЙ ГРОМАДІ)  
ПОЯВА ІНВЕТОРА, ЯКИЙ ОБРОБЛЯТИМЕ ТЕРИТОРІЇ, ЯКІ НЕ ВИКОРИСТОВУЮТЬСЯ  
МОДА НА ЗДОРОВИЙ СПОСІБ ЖИТТЯ  
ПОЛІПШЕННЯ ТРАНСПОРТНИХ КОМУНІКАЦІЙ ОБЛАСТІ, ЩО ПІДВИЩУЄ ДОСТУПНІСТЬ ВЕЛИКИХ МІСТ  
ПРОМОЦІЯ ПРОФЕСІЙНОЇ ОСВІТИ  
СТВОРЕННЯ КООПЕРАТИВІВ (ДОПОМОГА У СТВОРЕННІ СІМЕЙНИХ МІНІ-ФЕРМ (ВЕЛИКОЇ РОГАТО ХУДОБИ, СВИНЕЙ, РОЗВЕДЕННЯ ПТИЦІ ТОЩО),  
ЗОКРЕМА НА ТЕРИТОРІЇ МИКОЛАЇВСЬКОЇ ГРОМАДИ  
СТВОРЕННЯ ПРИРОДНИХ ЗАПОВІДНИКІВ, МІСЦЬ ОХОРОНИ ПРИРОДИ  
ВЕДЕННЯ БЕЗПЕЧНОГО СІЛЬСЬКОГО ГОСПОДАРСТВА  
ПЕРЕХІД НА ОРГАНІЧНІ ДОБРИВА (ВІРОДЖЕННЯ РОЗВЕДЕННЯ СІЛЬСЬКОГОСПОДАРСЬКИХ ТВАРИН, ПТАХІВНИЦТВА)  
ОЧИЩЕННЯ ПИТНОЇ ВОДИ  
МОДЕРНІЗАЦІЯ КАНАЛІЗАЦІЙНИХ МЕРЕЖ І ОЧИСНИХ СПОРУД  
ПОЛІПШЕННЯ СИТУАЦІЇ, ПОВ'ЯЗАНОЇ З УТИЛІЗАЦІЄЮ МЕДИЧНИХ ВІДХОДІВ  
КЛУБ ГРОМАДСЬКИХ ІНІЦІАТИВ  
МІСЦЯ ПРОВЕДЕННЯ ВІЛЬНОГО ЧАСУ ДЛЯ ЖИТЕЛІВ ГРОМАДИ (КАФЕ, КЛУБИ, ЦЕНТРИ ВІДПОЧИНКУ І РОЗВАГ)  
ПОЛІПШЕННЯ ДОСТУПНОСТІ ЗАКЛАДІВ ОХОРОНИ ЗДОРОВ'Я  
ЗАЛУЧЕННЯ ІНВЕСТИЦІЙ ДЛЯ ЗЕЛЕНОЇ ЕНЕРГІЇ, БУДІВНИЦТВА ОПТОВОГО РИНКУ  
ВИДІЛЕННЯ ДОРІГ ДЛЯ ВАЖКОГО ТРАНСПОРТУ

### СЛАБКІ СТОРОНИ

ЗНОШЕНА ДОРОЖНА І КОМУНАЛЬНА ІНФРАСТРУКТУРА  
ЗАЛЕЖНІСТЬ ВІД ВОДНИХ РЕСУРСІВ, РОЗТАШОВАНИХ ЗА МЕЖАМИ ГРОМАДИ  
ЗАПАСИ ВОДИ, ЯКІ ЗАБЕЗПЕЧУЮТЬ ГРОМАДУ ЛИШЕ НА 3 ДНІ  
СТАРА СИСТЕМА ОСВІТЛЕННЯ ВУЛИЦЬ  
СЛАБО ДИВЕРСИФІКОВАНА МІСЦЕВА ЕКОНОМІКА – ОРІЄНТОВАНА НА СІЛЬГОСП. ВИРОБНИЦТВО  
ВІДСУТНІСТЬ ПРОМИСЛОВОГО ВИРОБНИЦТВА  
ВІДСУТНІСТЬ ОСВІТНЬОЇ ПІДТРИМКИ ДЛЯ ПІДПРИЄМЦІВ-ПОЧАТКІВЦІВ  
ВИСОКИЙ РІВЕНЬ БЕЗРОБИТТЯ  
ВІДСУТНІСТЬ ТУРИСТИЧНОЇ ПРОПОЗИЦІЇ  
ЗАБРУДНЕННЯ НАВКОЛИШНЬОГО СЕРЕДОВИЩА (В ПЕРШУ ЧЕРГУ ГРУНТОВИХ ВОД)  
НЕАДАПТОВАНА ДО ПОТРЕБ РИНКУ ПРАЦІ  
СИСТЕМА ПРОФЕСІЙНОЇ ОСВІТИ НА ТЕРИТОРІЇ ОТГ  
СТАН БЕЗПЕКИ  
СОЦІАЛЬНІ ПАТОЛОГІЇ  
СКЛАДНІ УМОВИ ДЛЯ РОЗВИТКУ СІЛЬСЬКОГО ГОСПОДАРСТВА – ВИРОЩУВАННЯ МОНОКУЛЬТУР  
ВТЕЧА ДО ВЕЛИКИХ МІСТ МОЛОДИХ, ДОБРЕ ОСВІЧЕНИХ, ЕКОНОМІЧНО АКТИВНИХ І ВИСОКОКВАЛІФІКОВАНИХ МЕШКАНЦІВ  
НИЗЬКИЙ РІВЕНЬ ДОБРОБУТУ МІСЦЕВОЇ СПІЛЬНОТИ  
ВІДСУТНІСТЬ ТУРИСТИЧНОЇ ПРОПОЗИЦІЇ  
НЕДОСТАТНЯ ПРОПОЗИЦІЯ ПРОВЕДЕННЯ ВІЛЬНОГО ЧАСУ ДЛЯ МОЛОДІ І ЛІТНІХ ЛЮДЕЙ  
ПРОПОЗИЦІЯ НАВЧАННЯ НЕАДАПТОВАНА ДО ПОТРЕБ ПОДАЛЬШОЇ СВІТИ ТА ПОТРЕБ РИНКУ ПРАЦІ  
ВІДСУТНІСТЬ СИСТЕМИ ГРОМАДСЬКОГО ТРАНСПОРТУ  
ВІДСУТНІСТЬ МІСЦЬ ДЛЯ ПРОВЕДЕННЯ ВІЛЬНОГО ЧАСУ МЕШКАНЦЯМИ ГРОМАДИ

### ЗАГРОЗИ

ДЕМОГРАФІЧНА СИТУАЦІЯ (СТАРІННЯ НАСЕЛЕННЯ)  
ВІДТІК МОЛОДИХ ЛЮДЕЙ  
БІДНІСТЬ МЕШКАНЦІВ  
НЕДОСКОНАЛА, ЧАСТО НЕЗРОЗУМІЛА І НЕСТАБІЛЬНА СИСТЕМА ПРАВА  
НЕВДАЛА СИСТЕМА ФІНАНСУВАННЯ ОХОРОНИ ЗДОРОВ'Я  
ДОМІНУВАННЯ ЕКОНОМІЧНИХ ЧИННИКІВ НАД НАВКОЛИШНІМ СЕРЕДОВИЩЕМ  
ФІСКАЛІЗМ ДЕРЖАВИ  
ВІДСУТНІСТЬ ДОСТАТНІХ КОШТІВ ДЛЯ РЕАЛІЗАЦІЇ СОЦІАЛЬНИХ ЗАВДАНЬ  
НИЗЬКА КУПІВЕЛЬНА СПРОМОЖНІСТЬ НАСЕЛЕННЯ  
НЕДОСТАТНЯ КІЛЬКІСТЬ ЛІКАРІВ, СТАРЕ ОБЛАДНАННЯ В ЛІКУВАЛЬНИХ ЗАКЛАДАХ,  
НЕДОСТАТНЯ КІЛЬКІСТЬ ЖИТЛА ДЛЯ МОЛОДИХ ФАХІВЦІВ, ВІДСУТНІСТЬ СТИМУЛІВ ДЛЯ МОЛОДИХ ЛІКАРІВ-СПЕЦІАЛІСТІВ  
КЛІМАТИЧНІ ЗМІНИ, ЯКІ ПОЛЯГАЮТЬ У ЗМІНІ ТРИВАЛОСТІ ПОРИ РОКУ (ПРАКТИЧНО НЕМАЄ ВЕСНІ І ОСЕНІ)  
ВІДСУТНІСТЬ ПРАВОВИХ СТАНДАРТІВ ЗАХИСТУ НАВКОЛИШНЬОГО СЕРЕДОВИЩА  
КОНКУРЕНТНІСТЬ КРИВОГО РОГУ І ДНІПРА В ЯКОСТІ МІСЦЬ ДЛЯ НАВЧАННЯ І ЖИТТЯ

## План заходів з місцевого економічного розвитку

В ході реалізації Програми місцевого економічного розвитку Софіївської ОТГ передбачається здійснення послідовних етапів.

Для реалізації проекту МЕР щодо створення туристично–освітнього об’єкту на базі майбутнього рибного господарства заплановано:

- проведення засідання Робочої групи МЕР, на якому розглянути питання щодо ініціювання процедури виділення земельної ділянки та замовлення бізнес-плану;
- розробка бізнес-плану;
- придбання обладнання;
- виконання робіт та благоустрою території;
- висвітлення етапів реалізації проекту в ЗМІ;
- урочисте відкриття.

Для реалізації проекту МЕР щодо створення простору культурно-економічного та туристичного розвитку на території Софіївської ОТГ заплановано:

- провести засідання Робочої групи МЕР, на якому розглянути питання щодо ініціювання процедури виділення земельної ділянки та перерахунку проектно-кошторисної документації (ПКД);
- визначитись із місцезнаходженням реалізації проекту на території центрального парку;
- здійснити перерахунок ПКД та її затвердження;
- придбання матеріалів;
- виконання робіт;
- висвітлення етапів реалізації проекту в ЗМІ;
- урочисте відкриття.

В свою чергу, в план дій місцевого економічного розвитку входить реалізація пріоритетних проектів Софіївської ОТГ, а саме:

**Project / Проект #1: Створення туристично–освітнього об’єкту на базі майбутнього рибного господарства**

**RelatedGoals / Цілі розвитку, до яких має відношення цей проект**

- створення сприятливого інвестиційного клімату;
- зміцнення аграрного комплексу та розвиток промисловості;
- створення можливостей для збуту підприємцями власної продукції.

**BackgroundInformation/Довідкова інформація**

**Опис проекту:** проектом передбачено створення туристично–освітнього об’єкту, на базі якого буде відновлено рибний промисел на території Софіївської громади. За допомогою наглядних прикладів кожний мешканець, а також бізнесмен, який має намір займатися розведенням риби, зможе відвідати демонстраційний павільйон. В ньому буде розміщено акваріуми з личинками, мальком та вже вирощеною рибою. На базі цього виставкового центру можна буде вивчити повний цикл розведення різних видів риби (коропа, товстолоба, сома, білого амура) в промислових масштабах. Також на даному об’єкті буде здійснюватись вирощування малька товарної риби в орендованих рибних розплідниках та подальша його реалізація зацікавленим фізичним та юридичним особам.

Створення туристично–освітнього об’єкту дозволить розширити нішу регіонального ринку продукцією національного виробника та використати конкурентні переваги регіону в умовах наявного природно-ресурсного потенціалу.

**Мета проекту:** в рамках проекту заплановано створення на території Софіївської ОТГ туристично–освітнього об’єкту (розведення малька різних видів риби) з метою заохочення та стимулювання місцевого населення до відновлення рибного промислу, працевлаштування мешканців ОТГ, забезпечення туристичною пропозицією членів Софіївської ОТГ та регіону в цілому, збільшення надходження до місцевого бюджету.

**Місце реалізації:** смт. Софіївка, вул. Степова(територія колишнього рибного господарства). Територія, що планується для розміщення об’єкту знаходиться майже в центрі селища Софіївка біля річки Кам’янка (5 метрів від водойми). З одного боку ділянки проходить дорога вул. Степова, з інших сторін - землі для випасу худоби та присадибні ділянки мешканців селища. За 500 м. від рибо-розплідника проходить траса Н11 Дніпро-Миколаїв. До земельної ділянки підведені комунікації: вода, лінії електропередач, газ.

**Сферавпливу:** проект спрямований на розвиток і підтримку освітнього, туристичного та економічного середовища на території громади. Сприятиме поліпшенню якості життя і харчування населення та створенню нових робочих місць. Крім того, додатковий ефект від реалізації проекту – підвищення рівня довіри населення до влади та збільшення доходів бюджету Софіївської ОТГ.

Сьогодні не лише у Софіївській ОТГ, а і по всій Дніпропетровській області недостатньо виробників, які здатні забезпечити населення регіону якісною та доступною за ціною товарною продукцією малька риб. Тому господарство забезпечить науково-практичною підтримкою мальком товарної риби не лише місцевих мешканців, які займаються розведенням риби, а й найближчі райони та міста.

На сьогоднішній день особлива увага покупців малька риби приділяється якості та умовам, в яких було вирощено рибу.

Потенційними користувачами, на яких спрямований проект, можна вважати мешканців Софіївської ОТГ (8 населених пунктів), які самостійно займаються

виращуванням товарної риби. Крім того, враховуючи незначну відстань, зацікавленими об'єктами виступатимуть мешканці та підприємства Софіївського району, а також мешканці міст Кривий Ріг, Дніпро, Апостолове, Зеленодольськ, П'ятихатки, Жовті Води, Нікополь, що створюватиме додаткові можливості для міжмуніципальної співпраці між громадами.

Облаштування проекту заплановано в загальнодоступному та максимально зручному для більшості населення місці (центр селища Софіївка).

**Стан підготовки та реалізації:** Відповідно до Стратегії розвитку Софіївської ОТГ Робочою групою МЕР ОТГ буде ініційовано пропозицію про виділенню земельної ділянки для створення туристично-освітнього об'єкту на базі майбутнього рибного господарства.

### Major Action Steps and Schedule / Ключові етапи дій та графік

Action Steps / Етапи дій	Schedule / Графік
1. Провести засідання Робочої групи МЕР, на якому розглянути питання щодо ініціювання процедури виділення земельної ділянки та замовлення бізнес-плану	листопад 2018 р.
2. Замовити бізнес-план	листопад 2018 р.
3. Надіслати заявку до DOBRE на придбання пластикової труби (100 та 200 дюймів), металевої труби (450 дюймів), задвижок (6 шт.), презентаційного павільйону, акваріумів.	листопад-грудень 2018 р.
4. Підготувати територію для розміщення господарства (розчистка площі, підсіпка дороги)	квітень-серпень 2019 р.
5. Закупити мальок риб	квітень-серпень 2019 р.
6. Здійснити підключення до інженерних мереж	квітень-серпень 2019 р.
7. Виготовити та встановити табличку з логотипом USAID/DOBRE/GC	серпень 2019 р.
8. Провести урочисте відкриття демонстраційного павільйону	серпень 2019 р.
9. Висвітлювати етапи реалізації проекту в ЗМІ	січень-серпень 2019 р.

### Responsibility / Відповідальність

<p><b>Primary: / Основні:</b> <u>Робоча група МЕР Софіївської ОТГ</u></p> <p><b>Initiation: / Ініціювання:</b> <u>Робоча група МЕР Софіївської ОТГ</u></p> <p><b>Implementation: / Впровадження:</b> провідний спеціаліст з проектною та інвестиційною діяльністю Шинкаренко Світлана, тел. 0965530977</p>	<p><b>Support: / Підтримка:</b> <u>Селищний голова</u> <u>Сегедій Петро Юрійович</u></p> <p><u>представник бізнесу</u> <u>Бедзай Микола Юрійович, ПП Бедзай М.Ю.</u></p> <p><u>в.о. директора КП «Софіївське»</u> <u>Лебідь Валерій Федорович</u></p>
--	---

### Resources Needed / Необхідні ресурси

Funding: / Фінансування:	Item / Назва	Amount / Сума	Possible Sources / Можливі джерела
	1. Пластикові труби (200 дюймів)	45 000 грн.	Внесок DOBRE
2. Пластикові труби (100 дюймів)	25 000 грн.	Внесок DOBRE	
3. Металева труба (450 дюймів)	35 000 грн.	Внесок DOBRE	
4. Задвижки (6 шт.)	44 000 грн.	Внесок DOBRE	
5. Презентаційний павільйон	250 000 грн.	Внесок DOBRE	
6. Придбання	100 000 грн.	Внесок DOBRE	

	акваріумів		
	7. Розчистка території	40 000 грн.	Внесок бізнесу
	8. Бізнес-план	30 800 грн.	Внесок бізнесу
	9. Мальок	150 000 грн.	Внесок бізнесу
	10. Підключення до інженерних мереж	60 000 грн.	Внесок бізнесу
	11. Підсипка дороги	50 000 грн.	Внесок громади
	12. Виготовлення і монтаж таблички	1 000 грн.	Внесок DOBRE
<b>Other: / Інші ресурси:</b>	Урочисте відкриття об'єкту; висвітлення етапів реалізації проекту в ЗМІ		
<b>Performance Measures/Milestones / Показники продуктивності / Ключові етапи (віхи)</b>			
Виділена земельна ділянка; підготовлений бізнес-план; відновлена інфраструктура; закуплене необхідне обладнання та устаткування; урочисте відкриття об'єкту. Розмір надходжень до місцевого бюджету, кількість працевлаштованих осіб та туристів, які відвідали об'єкт, наданих консультацій/екскурсій/майстер-класів тощо.			
<b>Timeframe / Часові рамки</b>			
<b>This project is: / Цей проект є:</b>			
<input type="radio"/> Short Term / Короткостроковий (1 – 2 years) To create and begin project / Створити і почати проект  ✓	<input type="radio"/> Intermediate-term / Середньостроковий (3 – 5 years/років) Initial Performance Review / Оцінити як працює запускний проект	<input type="radio"/> Long-Term/ Довгостроковий (5+ Years / років)	<input type="radio"/> Continuing Operations of project / Забезпечення продовження проекту

## Project / Проект #2: Створення простору культурно-економічного та туристичного розвитку

### Related Goals / Цілі розвитку, до яких має відношення цей проект

- створення сприятливого інвестиційного клімату;
- створення можливостей для збуту підприємцями власної продукції.

### Background Information/Довідкова інформація

**Опис проекту:** поєднання культури, бізнесу та відпочинку в одному місці. Проектом передбачено відродити розважально-рекреаційну зону в селищі Софіївка, яка є центром Софіївської об'єднаної територіальної громади. Окрім цього, заплановано збереження паркової зони, залучення бізнесу та створення умов для повноцінного відпочинку, раціонального використання вільного часу, дозвілля, спілкування всіх верств населення у вільний час, виховання екологічної культури у членів громади,

а особливо молоді та дітей. Впровадження даного проекту впливатиме на соціальний та економічний розвиток Софіївської громади.

Крім того, додатковий ефект від реалізації проекту – це підвищення рівня довіри населення до влади.

**Мета проекту:** створення простору для поєднання культурно-економічного та туристичного розвитку на території Софіївської громади.

**Місце реалізації:** смт. Софіївка, вул. Шкільна (центральна частина селища).

**Сфера впливу:** паркова зона на території смт. Софіївка, на сьогоднішній день, не в повній мірі забезпечує комфортність умов проживання людей у селищі, але

регулює (в певних межах) газовий склад повітря і ступінь його забрудненості, знижує вплив шумового фактору і є джерелом естетичного відпочинку людей. Вона має велике значення для людей різної вікової категорії громади селища Софіївка.

Територія паркової зони займає близько двох з половиною гектарів і знаходиться в центрі селища. Ця частина населеного пункту є центром громадського життя і місцем дозвілля мешканців громади. Для покращення соціально-економічного розвитку Софіївської ОТГ потрібно залучати і приватний бізнес. Планується на території парку зробити зону відпочинку, зону для проведення культурних заходів та зону для розвитку малого бізнесу (вбачається за доцільне встановити дерев'яні торговельні павільйони, в яких підприємці зможуть реалізовувати свій товар у зручному місці, цим самим прикрасивши територію парку).

Проект також передбачає будівництво спортивного майданчика і зони відпочинку в смт. Софіївка (внутрішнє та зовнішнє облаштування, монтаж обладнання та устаткування), фонтану (з підключенням до мереж водопостачання та каналізації), спорудження мережі зовнішнього освітлення території (встановлення залізобетонних опор, монтаж кабелю та світильників з енергозберігаючими лампами), благоустрій та озеленення території (облаштування тротуарів із фігурної бетонної тротуарної плитки, встановлення лав для сидіння, урн для сміття), придбання та встановлення дерев'яних торговельних павільйонів.

Потенційними користувачами проекту будуть мешканці, які відпочиватимуть та проводитимуть своє дозвілля у міському парку, туристи та приватні підприємці. Передбачається забезпечувати комфортними умовами проведення культурного дозвілля та зручними умовами ведення підприємницької діяльності 8606 осіб (мешканці різних вікових категорій та бізнесмени Софіївської громади), а також всіх інших мешканців району в цілому (понад 24000 осіб) та гостей громади.

Також, даний об'єкт буде використовуватись для проведення щорічних торговельних ярмарок виробників сільськогосподарської продукції, на якому пропонуватиметься споживачам місцева продукція - зерно, олія, м'ясо, овочі, фрукти, ягоди, мед та інше. Такі щорічні заходи заплановані до проведення на початку листопада (передбачені у Стратегії розвитку громади). На ярмарку пропонується продукція не лише місцевих виробників, а й приїжджають підприємці з м. Кривий Ріг, м. Нікополь, м. Жовті Води.

**Стан підготовки та реалізації:** земельна ділянка, на якій буде розташовано проект, належить Софіївській селищній раді. Проект передбачено у Стратегії розвитку Софіївської ОТГ.

<b>Major Action Steps and Schedule / Ключові етапи дій та графік</b>	
<b>Action Steps / Етапи дій</b>	<b>Schedule / Графік</b>
1. Провести засідання Робочої групи МЕР, на якому розглянути питання щодо ініціювання процедури виділення земельної ділянки	листопад 2018 р.
2. Надіслати заявку до DOBRE на придбання торговельних павільйонів (5 шт.), паркових металевих опор, кабелю та світильників з енергозберігаючими лампами, лав для відпочинку, альтанок, фігурної тротуарної плитки та бордюрів	листопад – грудень 2018 р.
3. Здійснити благоустрій та озеленення території (облаштування тротуарів із фігурної бетонної тротуарної плитки, посадка дерев та кущів)	квітень-серпень 2019 р.
4. Встановити фонтан (з підключенням до мереж водопостачання та каналізації)	квітень-серпень 2019 р.

5. Побудувати спортивний майданчик (з встановленням спортивних тренажерів)	квітень-серпень 2019 р.		
6. Виготовити та встановити табличку з логотипом USAID/DOBRE/GC	серпень 2019 р.		
7. Провести урочисте відкриття об'єкту	серпень 2019 р.		
8. Висвітлювати етапи реалізації проекту в ЗМІ	січень-серпень 2019 р.		
<b>Responsibility / Відповідальність</b>			
<p><b>Primary: / Основні:</b>  <u>Робоча група МЕР Софіївської ОТГ</u></p> <p><b>Initiation: / Ініціювання:</b>  <u>Робоча група МЕР Софіївської ОТГ</u></p> <p><b>Implementation: / Впровадження:</b>          провідний спеціаліст з проектною та інвестиційною діяльністю Шинкаренко Світлана, тел.0965530977</p>	<p><b>Support: / Підтримка:</b>  <u>Селищний голова</u>  <u>Сегедій Петро Юрійович</u></p> <p><u>в.о. директора КП «Софіївське»</u>  <u>Лебідь Валерій Федорович</u></p>		
<b>Resources Needed / Необхідні ресурси</b>			
<b>Funding: / Фінансування:</b>	<b>Item / Назва</b>	<b>Amount / Сума</b>	<b>Possible Sources / Можливі джерела</b>
	1. Торгові павільйони	500 000 грн.	Внесок DOBRE
	2. Паркові металеві опори	120 000 грн.	Внесок DOBRE
	3. Кабель та світильники з енергозберігаючими лампами	80 000 грн.	Внесок DOBRE
	4. Придбання фігурної тротуарної плитки, поребриків та альтанок	1040000 грн.	Внесок DOBRE
	5. Благоустрій та озеленення території (облаштування тротуарів із фігурної бетонної тротуарної плитки, посадка дерев та кущів)	500 000 грн.	Внесок громади
	6. Фонтан (з підключенням до мереж водопостачання та каналізації)	300000 грн.	Внесок громади
	7. Спортивний майданчик (з встановленням спортивних тренажерів)	300 000 грн.	Внесок громади
	8. Виготовлення і монтаж таблички	1 000 грн.	Внесок DOBRE
<b>Other: / Інші ресурси:</b>	Урочисте відкриття об'єкту; висвітлення етапів реалізації проекту в ЗМІ		
<b>Performance Measures/Milestones / Показники продуктивності / Ключові етапи (віхи)</b>			
Виділена земельна ділянка; відновлена інфраструктура; закуплене і встановлене			

необхідне обладнання та устаткування; урочисте відкриття. Розмір надходжень до місцевого бюджету, кількість працевлаштованих осіб, кількість відвідувачів зони.

**Timeframe / Часові рамки**

**This project is: / Цей проект є:**

<ul style="list-style-type: none"><li>○ ShortTerm / Короткострокови й (1 – 2 years) To create and begin project / Створити і почати проект</li></ul> <p style="text-align: center;">✓</p>	<ul style="list-style-type: none"><li>○ Intermediate-term / Середньострокови й (3 – 5 years/років) Initial Performance Review / Оцінити як працює запущений проект</li></ul>	<ul style="list-style-type: none"><li>○ Long- Term/ Довгостро ковий (5+ Years / років)</li></ul>	<ul style="list-style-type: none"><li>○ Continuing Operations of project / Забезпечення продовження проекту</li></ul>
---	--	--	---



## ВИСНОВОК

Програма місцевого економічного розвитку розроблена з урахуванням наявних можливостей, потенціалу та ресурсів громади. Реалізація пріоритетних проектів створить передумови для покращення рівня життя населення Софіївської ОТГ та поліпшить імідж громади як місця для комфортного життя, роботи та відпочинку.

Запорукою успішної реалізації Програми є об'єднання та концентрація зусиль місцевої влади, активних членів громади та потенційних інвесторів. Поетапна реалізація Програми МЕР надасть поштовх для вирішення соціальних та екологічних проблем, поліпшить демографічну ситуацію та зменшить відтік трудових ресурсів.

Окрім цього, до кінцевої мети реалізації Програми слід віднести стимулювання економічного розвитку громади, сприяння поліпшенню якості життя населення завдяки покращенню матеріального стану та створенню нових робочих місць.

Крім того, додатковий ефект від реалізації пріоритетних проектів, закладених в основу програми МЕР - підвищення рівня довіри населення до влади та збільшення доходів бюджету Софіївської ОТГ.

Водночас, наявність туристично – освітнього об'єкту функціонування на території Софіївської ОТГ простору культурно-економічного та туристичного розвитку, стимулюватиме економічний розвиток громади, створення робочих місць, інвестиційну та іміджеву складові розвитку громади.

Секретар селищної ради

Л. НАЗАРЕНКО

## ДОДАТОК 1.

### Склад робочої групи з питань місцевого економічного розвитку Софіївської громади (Розпорядження Селищної ради 135-од від 24.09.2018 р.)

1	Шинкаренко С.В.	провідний спеціаліст з економічного розвитку та інвестицій
2	Назаренко Л.І.	секретар ради, депутат
3	Масько А.О.	заступник селищного голови
4	Тиркба Р.О.	директор КЗ «Софіївська ЗОШ І-ІІІ ст.»
5	Корж О.В.	начальник фінансово-економічного відділу, головний бухгалтер
6	Хваль Ю.О.	голова молодіжної громадської ради
7	Качан І.М.	начальник відділу розвитку соціальної сфери
8	Кравченко В.І.	голова Асоціації аграріїв Софіївського району
9	Савицька Л.І.	провідний спеціаліст фінансово-економічного відділу
10	Приходько Л.О.	спеціаліст фінансово-економічного відділу
11	Костяннікова С.І.	начальник відділу державного архітектурно-будівельного контролю, будівництва, благоустрою території виконавчого комітету Софіївської селищної ради
12	Хоружевський М.Г.	системний адміністратор Виконавчого комітету Софіївської селищної ради (член молодіжної ради)
13	Бедзай М.Ю.	приватний підприємець (відповідальний за проект розведення малька риби)
14	Кондратюк С.М.	голова Софіївської благодійної організації «Розвитку селища та підтримки громадської ініціативи» Софіївського району Дніпропетровської області
15	Ільїна Р.І.	провідний спеціаліст виконавчого комітету Софіївської селищної ради
16	Акастьолова Л.П.	начальник відділу комунальної власності та правового забезпечення виконавчого комітету Софіївської селищної ради
17	Галенда О.І.	державний реєстратор юридичних осіб, ФОП виконавчого комітету Софіївської селищної ради
18	Акастьолова Л.М.	начальник відділу ЦНАП
19	Колібаба Ю.І.	директор КЗ Софіївський центр творчості

**ДОДАТОК 2.**  
**Покрокові дії реалізації Програми місцевого економічного розвитку Софіївської громади**

	YEAR/PIK												OTHER/ІНШЕ	
	2018				2019				2020					
	Quarter/ Квартал				Quarter/ Квартал				Quarter/ Квартал				e.g., on-going, asneeded/постійно , за потребою	
	1	2	3	4	1	2	3	4	1	2	3	4		
<b>LED Project/ActionSteps/ Проект з МЕР/Покрокові дії</b>														
<b>Project / Проект #1: Створення туристично-освітнього об'єкту на базі майбутнього рибного господарства</b>														
1. Провести засідання Робочої групи МЕР, на якому розглянути питання щодо ініціювання процедури виділення земельної ділянки та замовлення бізнес-плану				X										
2. Замовити бізнес-план				X										
3. Надіслати заявку до DOBRE на придбання пластикової труби (100 та 200 дюймів), металевої труби (450 дюймів), задвижок (6 шт.), презентаційного павільйону, акваріумів				X										
4. Підготувати територію для розміщення господарства (розчистка площі, підсіпка дороги)						X	X							
5. Закупити мальок риб						X	X							
6. Здійснити підключення до інженерних мереж						X	X							
7. Виготовити та встановити табличку з логотипом USAID/DOBRE/GC							X							
8. Провести урочисте відкриття демонстраційного павільйону							X							
9. Висвітлювати етапи реалізації проекту в ЗМІ					X	X	X							
<b>Project / Проект #2: Створення простору культурно-економічного та туристичного розвитку</b>														
1. Провести засідання Робочої групи МЕР для ініціювання процедури виділення земельної ділянки				X										
2. Надіслати заявку до DOBRE на придбання торговельних павільйонів, паркових металевих опор, кабелю та світильників з енергозберігаючими лампами, лав для відпочинку, альтанок, фігурної тротуарної плитки та бордюрів				X										
3. Здійснити роботу з благоустрою та озеленення території (облаштування тротуарів із фігурної бетонної тротуарної плитки, посадка дерев та кущів)						X	X							
4. Встановити фонтан (з підключенням до мереж водопостачання та каналізації)						X	X							
5. Побудувати спортивний майданчик (з встановленням спортивних тренажерів)						X	X							
6. Виготовити та встановити табличку з логотипом USAID/DOBRE/GC							X							
7. Провести урочисте відкриття демонстраційного павільйону							X							
8. Висвітлювати етапи реалізації проекту в ЗМІ					X	X	X							